

PATTEGRISELIV ET HALVT ÅR EFTER

NOTAT NR. 1804

Marginal stigning i den totale pattegrisedødelighed trods 0,5 flere totalfødte grise pr. kuld i besætninger, der deltog i PattegriseLIV. Fokus på hygiejne omkring kastration og håndtering af svagtfødte grise gav den største effekt i besætningerne.

INSTITUTION: SEGES SVINEPRODUKTION, DEN RULLENDE AFPRØVNING

FORFATTER: NADIA JAKOBSEN & DORTHE POULSGÅRD FRANDBSEN

UDGIVET: 15. FEBRUAR 2018

Dyregruppe: Søer, pattegrise

Fagområde: Management

Sammendrag

I det første halve år *efter* afslutningen af projekt PattegriseLIV er den totale pattegrisedødelighed steget marginalt med 0,1 pct. i de deltagende besætninger. Det er et pænt resultat og skal ses i lyset af, at antallet af totalfødte grise pr. kuld i samme periode er steget med 0,5 grise/kuld. Samlet har besætningerne fravænet 0,9 grise pr. årsso mere og forbedret totaløkonomien med 223 kr. pr. årsso.

Halvdelen af besætningerne har reduceret den totale pattegrisedødelighed efter projektets afslutning, men der er stor variation. Således havde én besætning reduceret totaldødeligheden med 3,3 pct., mens totaldødeligheden i en anden besætning steg med 4,2 pct.

Fokus på hygiejne ved kastration, kuldudjævning, ammesøer samt håndtering af de mindste grise nævnes som medvirkende til, at flere pattegrise overlevede. Det er også omkring disse rutiner, at besætningerne har høstet gevinster i form af arbejdslettelser. Endelig har projektet haft en positiv indvirkning på de mere bløde værdier som ledelse og arbejdsglæde. Det udmøntes i, at flere besætninger anvender tavlemøder og arbejdsplaner i hverdagen efter at have været med i projektet.

I den halvdel af besætningerne, hvor den totale pattegrisedødelighed steg efter projektets afslutning, er der ikke nogen entydige årsager til den stigende dødelighed.

Projekt PattegriseLIV forløb over halvandet år. I den periode har besætningerne indarbejdet nye og mere effektive rutiner i dagligdagen. Det vedvarende fokus på pattegriseoverlevelse har gjort, at arbejdet i farestaldene blev prioriteret. En vedvarende effekt kan opnås, men det kræver ressourcer. Korte rådgivningsforløb på tre til fire måneder gav besætningerne et "boost".

Erfaringerne fra forløbene bekræftede også vigtigheden af, at der ikke opstod splittelse mellem de involverede parter, og at der ikke blev implementeret flere tiltag end medarbejderne kunne rumme.

Baggrund

Svinesektoren satte tilbage i 2011 et mål om at reducere totaldødeligheden (dødfødte + døde indtil fravæning) for pattegrise til et niveau under 20 pct. i 2020. Dette mål blev efter topmødeerklæringen i 2014 kombineret med en forpligtelse til at reducere dødelighedsraten med én gris pr. kuld i 2020, hvilket svarer til en totaldødelighed på 16,1 pct. Målet blev under topmødet sat i samarbejde med fødevareministeren og repræsentanter for slagterier, dyrlæger, detailhandlen og dyrevelfærds- og forbrugerorganisationer [1].

Disse mål, kombineret med et større fokus fra den danske svinebranche på pattegrisedødelighed og velfærd, førte til en igangsætning af kampagnen "PattegriseLIV". Kampagnen startede i 2015 med et forløb, hvor 29 besætninger indgik i et intensivt forløb af halvandet års varighed. I forløbet skulle besætningerne tilknyttes én af tre rådgivningsmodeller:

- a. Management
- b. Ledelse
- c. Mentor

Der kan findes mere information om forløbet, og resultaterne af PattegriseLIV i notat nr. 1702 [2].

I efteråret 2016 blev der gennemført et demonstrationsprojekt, hvor formålet var at øge overlevelsen af patte- og smågrise indtil 30 kg ved at få "Best practice" ud på staldgangen. Implementeringen skete enten via intensive rådgivningsforløb eller staldskoleforløb. Det intensive rådgivningsforløb bestod af seks rådgivningsbesøg i løbet af en fire måneders periode. I alt 18 besætninger deltog i det intensive forløb. I staldskoleforløbet blev der afholdt seks møder i løbet af den samme fire måneders periode. Der blev i alt gennemført ni staldskoler med deltagere fra 52 besætninger. Etableringen af de intensive rådgivningsforløb samt staldskolerne skete i samarbejde med DLBR-virksomhederne. Læs mere om intensive rådgivningsforløb og staldskolerne i notat nr. 1707 [3].

Det har været fornemmelsen, at de opnåede resultater i tidligere demonstrationsforsøg har været svære at fastholde i hovedparten af besætningerne efter projektets afslutning.

Indenfor svineproduktion er der ikke tidligere lavet undersøgelse af, hvordan det rent faktisk er gået i besætningerne efter demonstrationsprojektets ophør. Derfor blev der iværksat en spørgeundersøgelse, som i efteråret 2017 blev sendt ud til de 100 besætninger, der havde deltaget i enten PattegriseLIV, de intensive rådgivningsforløb eller staldskolerne. Nærværende publikation bygger på disse samt produktionsdata fra de besætninger, som deltog i PattegriseLIV.

Materiale og metode

Formålet med spørgeskemaet var få deltagernes vurdering af, hvordan det var gået med den totale pattegrisedødelighed opgjort i procent i tiden efter projektets afslutning. Dernæst var målet at afdække, hvilke konkrete fokuspunkter som besætningerne oplevede som effektfulde i jagten på en øget pattegriseoverlevelse. Endvidere skulle spørgeundersøgelsen afdække, hvilke arbejdsmæssige lettelser eller øvrige forbedringer, som deltagelsen i projektet havde bidraget til i besætningen. Endelig skulle besætningerne nævne to gode ting og to mindre gode oplevelser ved at deltage i projektet.

Spørgeskemaet bestod af tre dele:

1. Generel information om besætningen og forløbet
2. Vurdering af implementerede fokuspunkter og effekten af disse
3. Det samlede indtryk og udbytte af forløbet

I alt blev der stillet ti spørgsmål. Spørgeskemaet bestod hovedsageligt af spørgsmål med tilhørende tekstboks, hvor respondenterne kunne lave bemærkninger samt multiple choice spørgsmål, hvor én af svarmulighederne skulle vælges.

Deltagerne skulle rangere, i hvor høj grad udvalgte fokuspunkter havde bidraget til en højere pattegriseoverlevelse. 15 fokuspunkter skulle rangeres på en skala fra "I høj grad" til "Slet ikke". De 15 fokuspunkter var fremkommet ved en rangering af de tiltag, som besætningerne fra projekt PattegriseLIV har arbejdet med i løbet af projektet. Ud af 73 tiltag blev de 15 hyppigst forekommende valgt ud. Det var muligt for besætningerne, at vælge "Ikke relevant" hvis fokuspunktet ikke var afprøvet i besætningen. De udvalgte fokuspunkter fremgår af spørgeskemaet Appendiks 1.

Ved det spørgsmål, som omhandlede den længerevarende effekt på pattegrisedødeligheden, var der mulighed for at uddybe/give en begrundelse i en kommentarboks.

De specifikke spørgsmål og opbygningen af spørgeskemaet kan ses i Appendiks 1.

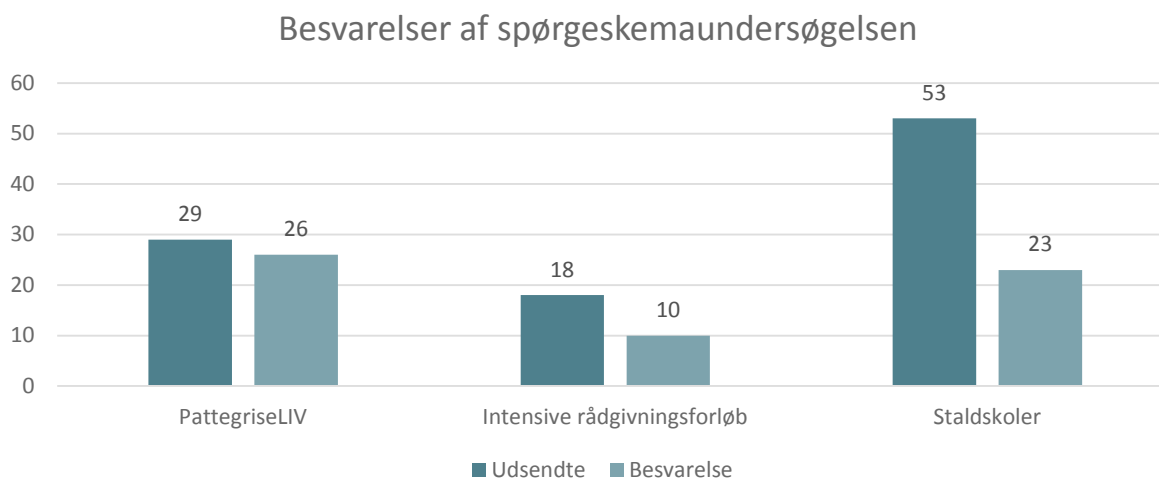
For de 29 besætninger, der deltog i PattegriseLIV, forelå produktionsdata fra 2014 og frem til projektets afslutning i december 2016. Det var ud over spørgeskemaundersøgelsen også relevant at indsamle produktionsdata for første halvår af 2017 fra disse besætninger. Fra de øvrige 70 besætninger (intensivt rådgivningsforløb og staldskoler) forelå kun udvalgte besætningsdata fra perioden 15. september til 15. december 2016. Det blev derfor vurderet, at udbyttet ved at indhente nyere besætningsdata fra de nævnte besætninger var for lille.

Data fra de 29 besætninger, som havde deltaget i PattegriseLIV, blev anvendt til at vise den faktiske udvikling i totaldødeligheden efter forløbet var afsluttet. Derudover blev data sammenholdt med besætningernes egen vurdering af, hvordan det gik med dødeligheden.

Data blev indsamlet af den rådgiver, som under PattegriseLIV var tilknyttet den respektive besætning. Produktionsdata blev indhentet for 1. halvår af 2017 og indbefattede nøgletal fra produktionen. Indtastningsarket kan findes i appendiks 2 og er det samme som blev benyttet i PattegriseLIV. I alt blev der indhentet data fra 25 af de 29 besætninger. To besætninger ville ikke videregive data, én besætning var efter forløbet ophørt og én besætning var ikke længere tilknyttet den samme rådgiver som under forløbet.

Resultater og diskussion

Spørgeskemaet blev udarbejdet i SurveyXact og sendt til alle 100 besætninger, som deltog i et af de tre forløb, hvoraf 59 besvarede skemaet.



Figur 1. Antal besætninger, der fik tilsendt henholdsvis besvarede et spørgeskema i efteråret 2017.

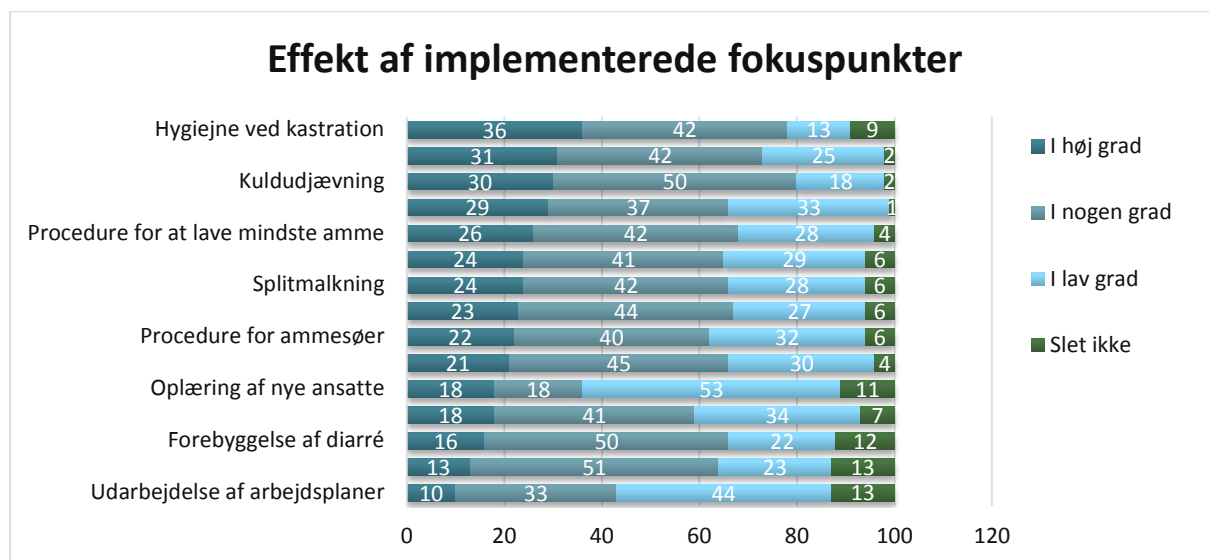
Af besvarelserne havde 44 pct. deltaget i PattegriseLIV, 39 pct. i staldskole og 17 pct. havde deltaget i et intensivt rådgivningsforløb.

Effekt af fokuspunkter på pattegrisenes overlevelse

I spørgeskemaundersøgelsen blev deltagerne bedt om at tage stilling til de 15 hyppigst implementerede fokuspunkter, og vurdere i hvor høj grad fokuspunktet havde bidraget til at reducere pattegrisedødeligheden i deres besætning. På figur 2 er det opgjort, hvor mange procent som "I høj grad", "I nogen grad", "I lav grad" eller "slet ikke" mente, at de implementerede fokuspunktet bidrog til en reduceret dødelighed.

I det følgende er der taget udgangspunkt i de tiltag, som besætningerne havde fundet relevante og implementeret. Dvs. at de besætninger, som havde svaret "Ikke relevant" ikke er inkluderet.

Fokus på hygiejne ved kastration var det fokuspunkt, som flest (36 pct.) af besætningerne oplevede en stor effekt af. Herefter udtrykte 31 pct. af besætningerne at tiltag, målrettet håndtering af svagtfødte og 30 pct. kuldudjævning som et tiltag, der i høj grad havde øget pattegriseoverlevelsen i deres besætning.



Figur 2. Graf over, i hvor høj grad 15 fokuspunkter havde haft en effekt i besætningerne. Bemærk at besætninger, der ikke fandt et tiltag relevant, ikke er medtaget

I den modsatte ende af skalaen vurderede kun 10 pct. af besætningerne at udarbejdelse af arbejdsplaner havde haft en stor effekt på pattegriseoverlevelsen og kun hver tredje besætning vurderede, at oplæring af nye ansatte i høj grad/i nogen grad havde en effekt på pattegriseoverlevelsen. Det står i kontrast til, at udskiftning af medarbejdere var en af de hyppigste begrundelser for, at besætningerne oplevede en stigende pattegrisedødeligheden efter forløbets afslutning. Dog kan den lave effekt også skyldes, at rådgiverne ikke har haft de fornødne kompetencer til at løfte opgaven.

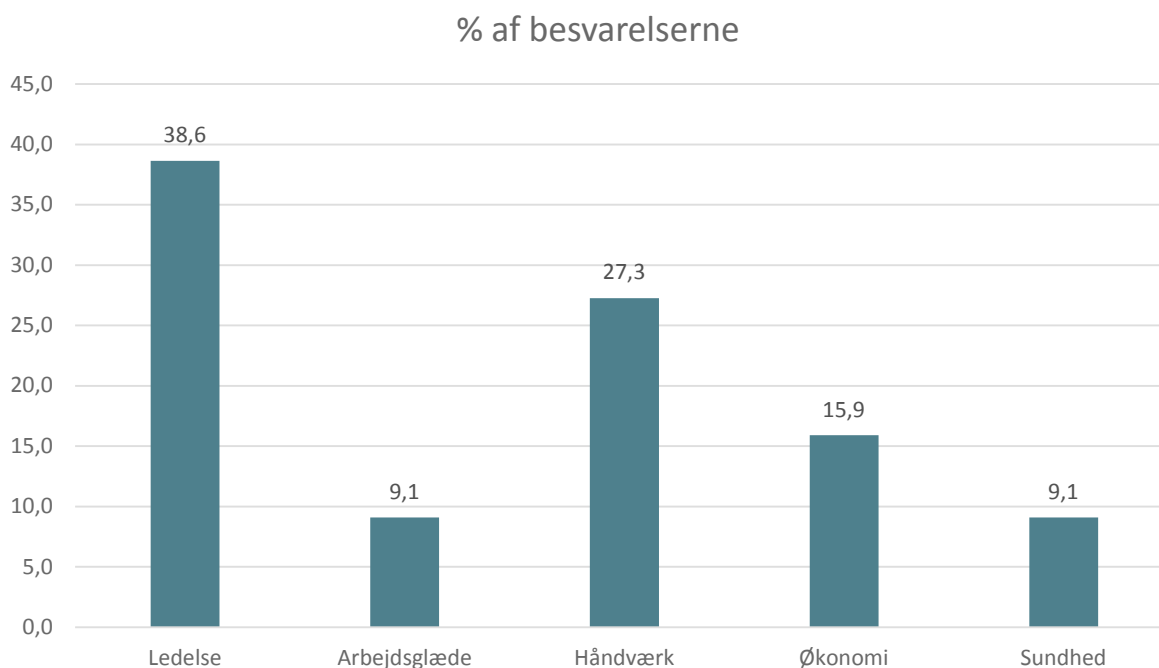
Faringsovervågning er et fokuspunkt som nogle besætninger vurderede som meget succesfuldt, mens et tilsvarende antal besætninger slet ikke vurderede det til at have nogen effekt, ditto med forebyggelse af diarre.

Fokuspunkter, der har lettet arbejdsgangene

Det var interessant at vide, om deltagelse projektet vedr. højere overlevelse blandt pattegrise, også havde givet besætningen nogle lettere arbejdsgange. Her havde 18 besætninger givet kommentarer, svarende til 30 pct. af besvarelserne. Måden hvorpå besætningerne laver ammesøer og kuldudjævner på, har efter kommentarerne at dømme, givet den største arbejdslettelse. Det underbygges af udsagn som: *"Det er lettere for os at lave ammesøer om morgenen"* eller *"Når vi laver ammesøer nu, er det soen vi flytter og ikke grisene"* eller *"Ammesøerne er valgt ud på forhånd"* eller *"Ved kuldudjævning, bliver der ikke flyttet så mange grise imellem holdene, som der tidligere er blevet gjort"* – underforstået, at de færre ombytninger af grise har frigivet tid for personalet. Derudover blev der også nævnt, at tiltag som tavlemøder, arbejdsplaner og en mere systematisk tilgang til tingene havde lettet arbejdsgangene. Endelig havde indføring af kastrationsvogne og ændring af søernes foder før faring også givet arbejdslettelse.

Effekt af deltagelse i et projekt

På spørgsmålet om, hvad deltagelse i et projekt havde givet besætningen, udover fokus på pattegrisedødeligheden, gav 50 ud af 59 besætninger input.



Figur 3. Områder, der påvirkes af at deltage i et projekt. Kategorien "Håndværk" dækker over tiltag vedr. rygspækscanning, bedre pasningsevne hos soen, hjælp til mindste grise osv.

Som det ses af figur 3 oplever ca. halvdelen af besætningerne en effekt af at deltage i et projekt på de bløde parametre, som her er kategoriseret som henholdsvis ledelse og arbejdsglæde. En besætning kommenterede *"Vi er blevet et bedre team, arbejder mere og bedre sammen"* en anden *"Fokus på samarbejde, alle skal kunne udføre arbejdet!"*. Flere af besætningerne mente også, at forløbet havde flyttet på ledelsen og havde gjort en forskel i forhold til de ledelsesværktøjer, som nu bliver benyttet i besætningen. *"Mere bevidsthed omkring ledelse, og øget fokus på kulturelle forskelle ved udenlandske medarbejdere"* og *"Driftsleder har fået øjnene op for ledelsesværktøjer, og efterspørger nu mere uddannelse"*.

Ledelse blev fremhævet af deltagere i alle tre forløb, men generelt mest hos deltagerne i PattegriseLIV. Det hænger sandsynligvis sammen med, at en tredjedel af besætningerne her satte specielt fokus på ledelse. Deltagerne i de to andre forløb (intensivt rådgivningsforløb og staldskoler) fremhævede mere indirekte ledelse ved at nævne konkrete tiltag så som tavlemøder, struktur, arbejdsplaner mm., som de havde taget til sig.

I alle forløb blev det nævnt, at personalet var gladere og mere engagerede og så fandt besætningerne, det at sætte "fokus" på et emne, som positivt.

I det intensive forløb var der hyppig opfølgning, og kommentaren *"... Intens rådgivning flytter, da der kommer ekstern rådgiver ind med nye vinkler og holder en op på det der er sat i værk to til tre uger før"*, kom fra flere deltagere. Deltagere i staldskolerne udtrykte, at det var rart at se andre besætninger.

En anden stor del af besætningerne udtrykker, at fokus på andre nøgletal i produktionen end lige dødfødte pr. kuld og procent døde i farestalden er kommet frem i deres bevidsthed. Her nævnes fokus på søernes pasningsevne, nøgletallet fravænnede pr. fravæning og sofoderforbrug af flere. Endelig nævner flere, at det er rart at blikket også rettes mod at skabe den bedste totaløkonomiske løsning for producenten.

Gode ting, vi tog med fra projektet

Alle besætninger svarede, at de havde fået noget ud af at deltage i projektet, dog var det vidt forskellige ting, de havde taget med på vejen. Halvdelen skrev, at fokus på farestaldene og de rutiner, som vedr. soen og pattegrisene var en positiv oplevelse, bl.a. kom følgende udsagn *"Vi er blevet meget mere opmærksomme i farestalden og bedre til kuldudjævning"*. En anden stor del beskrev det positivt, at rutinerne blev sat i system i farestaldene. Det beskrev en besætning således: *"Vi fik strategier omkring ammesøer/mindsteamme/opsamlings søer"*. Endelig gav rigtig mange af deltagerne i staldskolerne udtryk for, at det var positivt at få et nyt netværk og mødes om et fagligt emne, som denne besætning skriver *"Vi deltog i en rigtig god staldskolegruppe, som er forsat efter jeres forløb, så vi kan blive endnu dygtigere end vi var i forvejen"*.

Mindre gode ting, der tages med fra projektet

Udover de mange positive tilbagemeldinger, berettede besætningerne også om at forløbene var meget tidskrævende, og at det kunne være en udfordring for medarbejderne med de mange tiltag. Specielt deltagere i de to korte forløb, staldskolerne og det intensive rådgivningsforløb, udtrykte at forløbet har været for presset *"et meget stramt program at skulle tage en hel dag ud af besætningen hver tredje uge. Dog kan det nok opvejes med de forbedrede resultater på længere sigt"*.

Der var også besætninger fra PattegriseLIV, som følte, at der var mange ting i gang på én gang og at de blev udfordret på at lave en benhård prioritering. Det kommer bl.a. til udtryk her *"det kræver disciplin og mod at udvælge imellem mange gode ideer til forandring, men vi kan ikke tage alle ideer ind på en gang"*.

Besætningerne ligger vægt på, at forventningsafstemning er vigtig og at splittelse mellem medarbejdere, driftsledere/ledere og rådgiver/mentor kunne lede til udfordringer og forvirring i forløbet. Det beskriver en besætning således: *"Splittelse mellem driftsleder, dyrlæge, rådgiver og chef var træls og de mange nye tiltag forvirrede specielt de udenlandske medarbejdere"*.

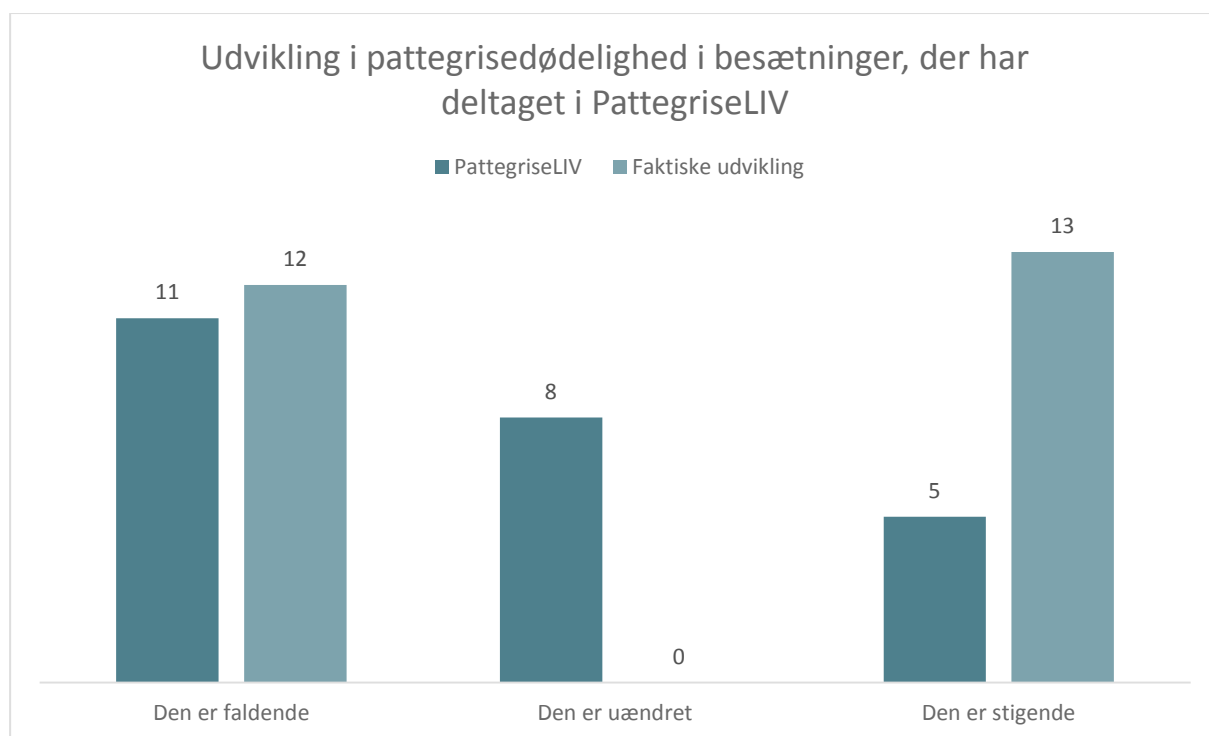
Vurdering af pattegrisedødeligheden

Besætningerne blev bedt om at vurdere om pattegrisedødeligheden var faldende, uændret eller stigende efter projektets ophør. Desværre har vi kun modtaget svar fra 52 besætninger. 24 svar fra besætninger, der deltog i PattegriseLIV, 19 svar fra besætninger, der deltog i staldskoler samt 9 svar fra besætninger, der deltog i et intensivt rådgivningsforløb. I gennemsnit vurderede de, at totaldødeligheden var faldende i 40 pct. af besætningerne, uændret i 46 pct. af besætningerne og stigende i 13 pct. af besætningerne.

I spørgeskemaet kunne besætningerne uddybe, hvad de mente lå til grund for en ændring i pattegrisedødeligheden. Af de syv besætninger, som vurderede dødeligheden som stigende, kom seks med en uddybende kommentar. Fire ud af seks begrundede stigningen med udbrud af PRRS, influenza og Glässer. Én besætning mente, at den stigende dødelighed skyldtes udskiftning af personale i farestalden. Én besætning fremhævede, at fokus på et højt antal fravænnede pr. fravæning havde medført en stigning i grise af dårlig kvalitet, og de var svære at holde i live.

Der var kun kommentarer fra fire besætninger med en faldende dødelighed. Her angav én besætning, at flere hænder i farestalden havde været udslagsgivende for dem. To besætninger havde haft udbrud af PRRS og influenza, mens de var med i projekt PattegriseLIV. Det var de nu blevet kvit, og alle de gode råd som de fik under projektet gav nu effekt. Den sidste besætning bemærkede, at den totale pattegrisedødelighed kunne være reduceret endnu mere, hvis de ikke havde haft mandskabsmangel.

Det var muligt at sammenholde besætningernes vurdering med de faktiske tal for pattegrisenes overlevelse i de besætninger, som deltog i PattegriseLIV. Sammenligningen er vist i figur 4. Bemærk at der er data fra 25 besætninger, men kun svar fra 24 besætninger.



Figur 4. Besætningernes vurdering af pattegrisedødelighedens udvikling sammenholdt med den faktiske udvikling.

Som det ses i figur 4, er der en god overensstemmelse mellem fakta og besætningernes vurdering i den halvdel af besætninger, hvor pattegrisedødeligheden har været faldende. I den anden halvdel er billedet lidt mere broget. Kun fem besætninger har vurderet dødeligheden som stigende, hvor den faktiske udvikling viser, at dødeligheden reelt har været stigende i 13 besætninger. Det betyder også, at besætningerne i langt højere grad har vurderet dødeligheden til at være uændret end data viser (otte besætninger mod nul).

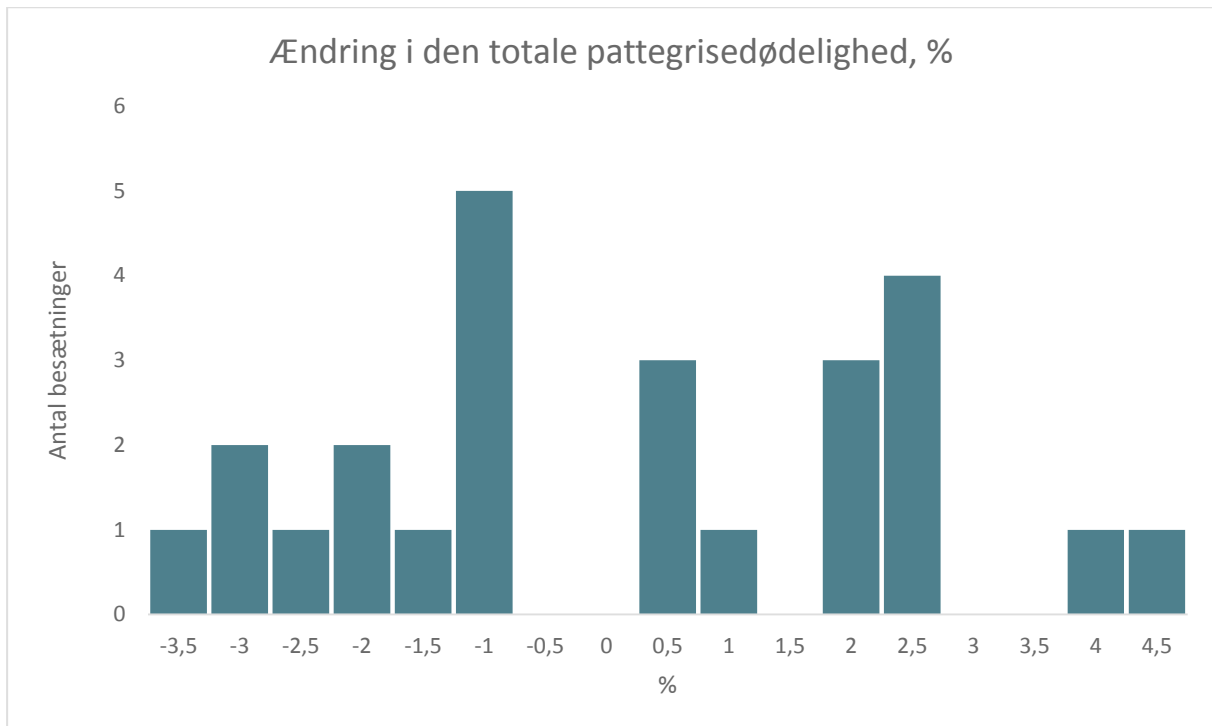
Forskellen kunne skyldes, at vi mennesker er tilbøjelige til at se mere optimistisk på situationen end fakta burde få os til, og at vi generelt er mere tilbøjelige til at fremhæve gode præstationer end mindre gode præstationer. Hvis SEGES havde præsenteret besætningerne for de modsatte resultater, kunne det måske forklare forskellen mellem den faktuelle udvikling og egen vurdering. Det skal bemærkes, at respondenterne kan have svaret ud fra ændringen i dødeligheden i farestalden og ikke taget højde for antallet af dødfødte pr. kuld, som indgår i den totale pattegrisedødelighed.

Deltagelse i korte forløb, som de intensive rådgivningsforløb og staldskoler, har at dømme ud fra besvarelserne i spørgeskemaet lidt lavere succesrate. I alt havde 28 besætninger fra de korte forløb vurderet udviklingen i dødeligheden efter forløbets afslutning. Ti besætninger vurderede, at dødeligheden var faldende, 16 at den var uændret og to at den var stigende.

Udviklingen i den totale pattegrisedødelighed

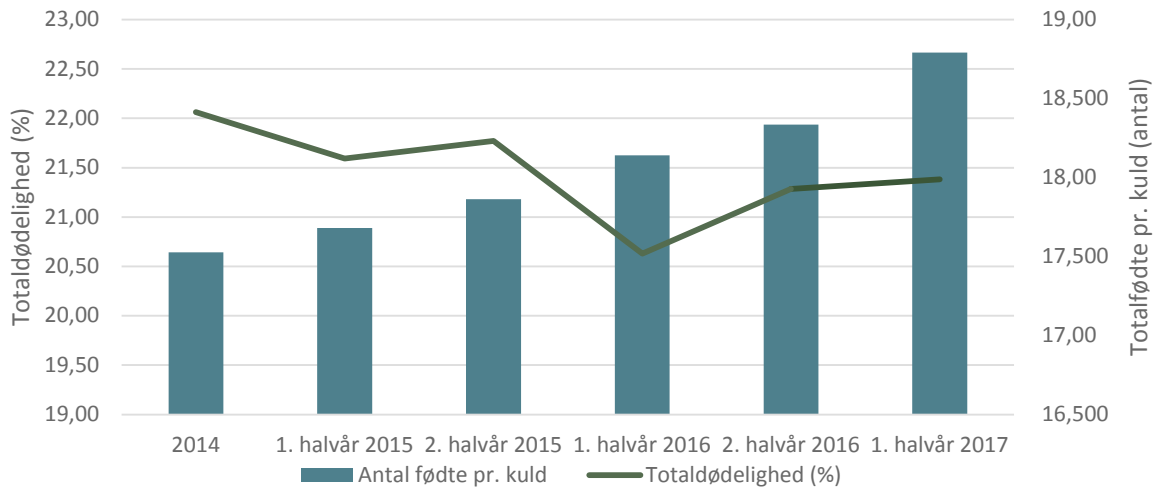
Totaldødeligheden er i de 25 besætninger steget med 0,1 pct. i første halvår af 2017 sammenlignet med andet halvår af 2016. Ændringen i totaldødeligheden varierede dog mellem besætningerne. Den største reduktion i totaldødeligheden lå på -3,3 pct. og den største stigning på +4,2 pct..

I figur 5 er vist, hvordan den numeriske udvikling har været i den totale pattegrisedødelighed i de 25 besætninger. Det ses, at fem besætninger har reduceret totaldødeligheden med 0,5-1,0 pct.



Figur 5: Den numeriske udvikling i totaldødeligheden i 25 besætninger.

I figur 6 er udviklingen i den totale pattegrisedødelighed samt antallet af totalfødte grise pr. kuld afbilledet i perioden fra 2014 og til og med første halvår af 2017 for de 25 besætninger.



Figur 6. Den gennemsnitlige totale pattegrisedødelighed, set i forhold til antallet af totalfødte grise pr. kuld i perioden 2014 til og med første halvår af 2017.

I perioden er der sket en stigning i antallet af totalfødte grise pr. kuld fra 17,5 totalfødte grise pr. kuld i 2014 til 18,8 i første halvår af 2017. Efter projektet afslutning er antallet af totalfødte steget med 0,5 grise pr. kuld. Den stigende kuldstørrelse kan dels tilskrives, at den hanlig frugtbarhed blev en del af avlsmålet i Duroc i november 2015 og dels et forbedret management i besætningerne. Alt i mens er totaldødeligheden kun steget marginalt.

Besætningerne har været udfordret af det øgede antal levendefødte grise i forbindelse med kuldudjævning. Det er ikke muligt registrere, om der er lavet flere ammesøer i besætningerne eller om søerne er blevet lagt ud med flere grise ved kuldudjævning. Tallene viser, at søernes diegivningstid er uændret igennem forløbet, men at fravænningsvægten er faldet fra 7,0 kg i 2014 til 6,8 kg i andet halvår af 2016 til 6,7 kg i første halvår af 2017. Det tyder på, at søerne er blevet lagt ud med flere grise i forbindelse med kuldudjævning.

Opsamling

Efter afslutningen af projekt PattegriseLIV er den totale pattegrisedødelighed steget marginalt med 0,1 pct. i det første halve år efter projektet er afsluttet, når de 25 besætninger ses under et. Stigningen svarer til 0,1 gris/kuld og skal ses i lyset af, at antallet af totalfødte grise pr. kuld i samme periode er steget med 0,5 grise/kuld. Gennemsnittet dækker naturligvis over en stor variation. Således havde én besætning reduceret dødeligheden med 3,3 pct. mens totaldødeligheden i en anden besætning steg med 4,2 pct. Halvdelen af besætningerne har reduceret den totale pattegrisedødelighed efter projektets afslutning. Dette udfald var langt bedre end forventet.

Selvom datasættet er lille, tyder det på, at forløb som f.eks. PattegriseLIV har givet halvdelen af besætningerne nogle redskaber til at fortsætte, og fastholde kursen mod en uændret eller lavere

totaldødelighed blandt pattegrisene. Projekt PattegriseLIV forløb over halvandet år og i denne periode har det været muligt at få indarbejdet nye og mere effektive rutiner i dagligdagen, og fordi der har været et konstant fokus, er arbejdet i farestaldene blevet prioriteret. Fokuspunkter som hygiejne ved kastration, kuldudjævning, ammesøer samt håndtering af de mindste grise nævnes som medvirkende til, at flere pattegrise overlevede. Det er også omkring disse rutiner, at besætningerne har høstet gevinster i form af arbejdslettelser. Endelig havde projektet haft en positiv indvirkning på de mere bløde værdier som ledelse og arbejdsglæde. Ledelse blev også hyppigt nævnt som en af de gode ting i de to andre forløb.

Deltagelse i kortere forløb som de intensive rådgivningsforløb og staldskoler har for langt størstedelen ledt til en faldende eller uændret pattegrisedødelighed efter forløbets afslutning. Det tyder på, at korte forløb giver besætningerne et "boost", men den egentlige træning i at blive bedre til at håndtere grise og mandskab skal besætningerne selv stå for, når projektet er slut. Erfaringerne fra et længerevarende forløb (PattegriseLIV) viste, at en vedvarende effekt kan opnås, men det tager tid og kræver ressourcer.

Det er interessant at analysere på den halvdel af besætningerne i PattegriseLIV, hvor totaldødeligheden er stigende efter at halvandet års "træningslejr" er overstået. Desværre er der kun kommet uddybende kommentarer fra seks af disse besætninger, og besætninger angiver ikke entydige årsager. Det er derfor et for spinkelt grundlag at drage konklusioner på baggrund af.

Erfaringerne fra forløbene viste også, at det var vigtigt, at der ikke opstod splittelse mellem de involverede parter og at der ikke blev implementeret flere tiltag end at medarbejderne kunne følge med til. Elementer, der er vigtige for dyrlæger/rådgivere/mentorer at have in mente, når de gør deres entre i en besætning.

Referencer

[1]	SEGES, Videnscenter for Svineproduktion. (2016): Om kampagnen. Online: http://www.pattegriseliv.dk/Pages/Om-Pattegriseliv.aspx
[2]	Frandsen, D.P. & Svarrer, R.I. (2017): Øget pattegriseoverlevelse gav 187 kr./årsso mere på bundlinjen. Erfaring nr. 1702. SEGES.
[3]	Frandsen, D.P. (2017): Forbedret økonomi og dyrevelfærd i svineproduktionen ved øget overlevelse af pattegrise og smågrise. Notat nr. 1707. SEGES

//KMY//

Appendiks

Tabel 1: Spørgeskema

Dette spørgeskema er en del af det opfølgende arbejde på PattegriseLIV.

Formålet er at lære om jeres erfaringer fra forløbet og at få afklaret, hvorvidt tiltagene har haft en længerevarende effekt.

Spørgeskemaet består af ti spørgsmål og tager max. ti minutter at udfylde.

Vi håber meget I vil bidrage med jeres erfaringer.



1. Information

Fulde navn _____

E-mail _____

CHR nr. på deltagende bedrift _____

2. Har du eller din bedrift deltaget i

- (1) PattegriseLIV
- (2) Staldskole i efteråret 2016
- (3) Intensivt rådgivningsforløb i efteråret 2016

3. I hvor høj grad har følgende fokuspunkter bidraget til at flere pøttegrise har overlevet i jeres besætning? (fortsættes i spørgsmål 4)

Hvis fokuspunktet ikke har været afprøvet i jeres besætning
vælges svarmuligheden "Ikke relevant"

	I høj grad	I nogen grad	I lav grad	Slet ikke	Ikke relevant
Faringsovervågning	(1) <input type="checkbox"/>	(2) <input type="checkbox"/>	(3) <input type="checkbox"/>	(4) <input type="checkbox"/>	(5) <input type="checkbox"/>
Splitmalkning	(1) <input type="checkbox"/>	(2) <input type="checkbox"/>	(3) <input type="checkbox"/>	(4) <input type="checkbox"/>	(5) <input type="checkbox"/>
Håndtering af svagtfødte	(1) <input type="checkbox"/>	(2) <input type="checkbox"/>	(3) <input type="checkbox"/>	(4) <input type="checkbox"/>	(5) <input type="checkbox"/>
Kuldudjævning	(1) <input type="checkbox"/>	(2) <input type="checkbox"/>	(3) <input type="checkbox"/>	(4) <input type="checkbox"/>	(5) <input type="checkbox"/>
Procedure for ammesøer	(1) <input type="checkbox"/>	(2) <input type="checkbox"/>	(3) <input type="checkbox"/>	(4) <input type="checkbox"/>	(5) <input type="checkbox"/>
Procedure for at lave mindste amme	(1) <input type="checkbox"/>	(2) <input type="checkbox"/>	(3) <input type="checkbox"/>	(4) <input type="checkbox"/>	(5) <input type="checkbox"/>
Systematisk dagligt tilsyn af grise	(1) <input type="checkbox"/>	(2) <input type="checkbox"/>	(3) <input type="checkbox"/>	(4) <input type="checkbox"/>	(5) <input type="checkbox"/>
Opsamlingsgrise	(1) <input type="checkbox"/>	(2) <input type="checkbox"/>	(3) <input type="checkbox"/>	(4) <input type="checkbox"/>	(5) <input type="checkbox"/>

4. I hvor høj grad har følgende fokuspunkter bidraget til at flere pøttegrise har overlevet i jeres besætning?

Hvis fokuspunktet ikke har været afprøvet i jeres besætning
vælges svarmuligheden "Ikke relevant"

	I høj grad	I nogen grad	I lav grad	Slet ikke	Ikke relevant
Hygiejne ved kastration	(1) <input type="checkbox"/>	(2) <input type="checkbox"/>	(3) <input type="checkbox"/>	(4) <input type="checkbox"/>	(5) <input type="checkbox"/>
Forebyggelse af diarré	(1) <input type="checkbox"/>	(2) <input type="checkbox"/>	(3) <input type="checkbox"/>	(4) <input type="checkbox"/>	(5) <input type="checkbox"/>
Justering af nærmiljø	(1) <input type="checkbox"/>	(2) <input type="checkbox"/>	(3) <input type="checkbox"/>	(4) <input type="checkbox"/>	(5) <input type="checkbox"/>
Justering af foder til søer	(1) <input type="checkbox"/>	(2) <input type="checkbox"/>	(3) <input type="checkbox"/>	(4) <input type="checkbox"/>	(5) <input type="checkbox"/>
Håndtering af polte	(1) <input type="checkbox"/>	(2) <input type="checkbox"/>	(3) <input type="checkbox"/>	(4) <input type="checkbox"/>	(5) <input type="checkbox"/>
Udarbejdelse af arbejdsplaner	(1) <input type="checkbox"/>	(2) <input type="checkbox"/>	(3) <input type="checkbox"/>	(4) <input type="checkbox"/>	(5) <input type="checkbox"/>
Oplæring af nye ansatte	(1) <input type="checkbox"/>	(2) <input type="checkbox"/>	(3) <input type="checkbox"/>	(4) <input type="checkbox"/>	(5) <input type="checkbox"/>

5. Nævn eventuelle tiltag som har lettet arbejdsgangen i jeres besætning

6. Hvilke aspekter udover pattegrisedødeligheden har jeres deltagelse i PattegriseLIV påvirket?

Den næste del handler om jeres samlede indtryk og udbytte af forløbet. Herunder jeres oplevelse af rådgiveres, besætningsdyrlægers og SEGES' bidrag under forløbet.

7. Nævn to gode ting I har taget med fra forløbet

8. Nævn to mindre gode ting fra forløbet

9. Hvordan vurderer I at det er gået med pattegrisedødeligheden efter forløbets afslutning?

- (1) Den er faldende
(2) Den er uændret
(3) Den er stigende

Evt. uddybbende kommentar

10. Hvilke faglige emner mener I kunne være relevante at SEGES sætter fokus på i fremtiden?

Mange tak for din deltagelse!

Tabel 2. Indtastningsark sendt til de lokale rådgivere

	Besætning 1	Besætning 2	Besætning 3	Besætning 4
Tekniske nøgletal				
Årssøer incl. gylte, stk.				
Fravænnede grise pr. årssø, stk.				
Fravænnede grise pr. kuld				
Kuld pr årssø incl. gylte, stk				
Diegivningstid, dage				
Vægt ved fravæning, kg				
Faringsprocent				
Pct. døde af årssøer				
Dødelighed				
Total fødte pr. kuld, stk.				
Levendefødte pr. kuld, stk				
Dødfødte pr. kuld, stk				
Døde indtil fravæning, pct.				
Totaldødelighed ¹				

1



Tlf.: 33 39 45 00

svineproduktion@seg.es.dk

Ophavsretten tilhører SEGES. Informationerne fra denne hjemmeside må anvendes i anden sammenhæng med kildeangivelse.

Ansvar: Informationerne på denne side er af generel karakter og søger ikke at løse individuelle eller konkrete rådgivningsbehov.

SEGES er således i intet tilfælde ansvarlig for tab, direkte såvel som indirekte, som brugere måtte lide ved at anvende de indlagte informationer.